

SALGSKATALOG NR. 53 - II • VÅR 2024

ET SPISSET UTVALG NORSK KUNST 1838 – 1937



GALLERI BYGDØY ALLÉ – KUNSTANTIKVARIAT PAMA – OSLO



KUNSTNERE I ALFABETISK REKKEFØLGE
(KATALOGREKKEFØLGEN ER GJORT KRONOLOGISK)

HANS DAHL (2)

JOHAN CHRISTIAN DAHL

KARL EDVARD DIRIKS

THORVALD ERICHSEN

JOHANNES MARTIN GRIMELUND

HANS FREDRIK GUDE

NILS HANSTEEN

JEAN HEIBERG

HANS HEYERDAHL

SOPHUS JACOBSEN

TYCHO CHRISTOFFER JÆGER (2)

THEODOR KITTELSEN

HARALD SOHLBERG

HENRIK SØRENSEN (2)

MARIE TANNÆS



SALGSKATALOG NR. 53 - II • VÅR 2024

ET SPISSET UTVALG NORSK KUNST 1838 – 1937

Spørsmål om priser, bestilling eller reservering av objekter i katalogen gjøres på:

Tel: (+47) 928 18 465 eller Epost: post@galleribygdoyalles.no

Alle er også hjertelig velkommen til visning. Dette avtales sikrest på forhånd.
(Da jeg bor i etasjen over Galleriet er jeg svært fleksibel på tidspunkt)

Ansvarlig for tekstene og katalogiseringen:
Pål Sagen



BYGDØY ALLÉ 67, 0265 OSLO, NORWAY • TEL: (+ 47) 22 44 06 00 • FAX: (+47) 22 44 06 01
E-MAIL: POST@GALLERIBYGDYOYALLE.NO • INTERNET: WWW.GALLERIBYGDYOYALLE.NO



NB: PRISER PÅ VERKENE I KATALOGEN FÅES VED HENVENDELSE TIL GALLERIET

OBJEKTENES REKKEFØLGE I KATALOGEN ER FORSØKT HOLDT KRONOLOGISK FRA 1838 OG FREM TIL 1937. DETTE BASERER VI PÅ KONKRETE DATERINGER ELLER ANDRE INDIKASJONER RUNDT KUNSTVERKET.



FORKLARINGER

Objektene er beskrevet så nøye som mulig og garanteres ekte.

Oppgitt priser er i norske kroner og inkluderer alle omkostninger

På kunsten tilkommer lovpålagt 5% Kunstavgift

VENNLIGST BEMERK

RESERVASJON OG BESTILLING FRA KATALOGEN SKJER NÅ NÅR KATALOGEN ER PUBLISERT

NYREGISTRERT OLJEMALERI AV J.C. DAHL



1 JOHAN CHRISTIAN CLAUSEN DAHL (BERGEN 1788 – DRESDEN 1857)

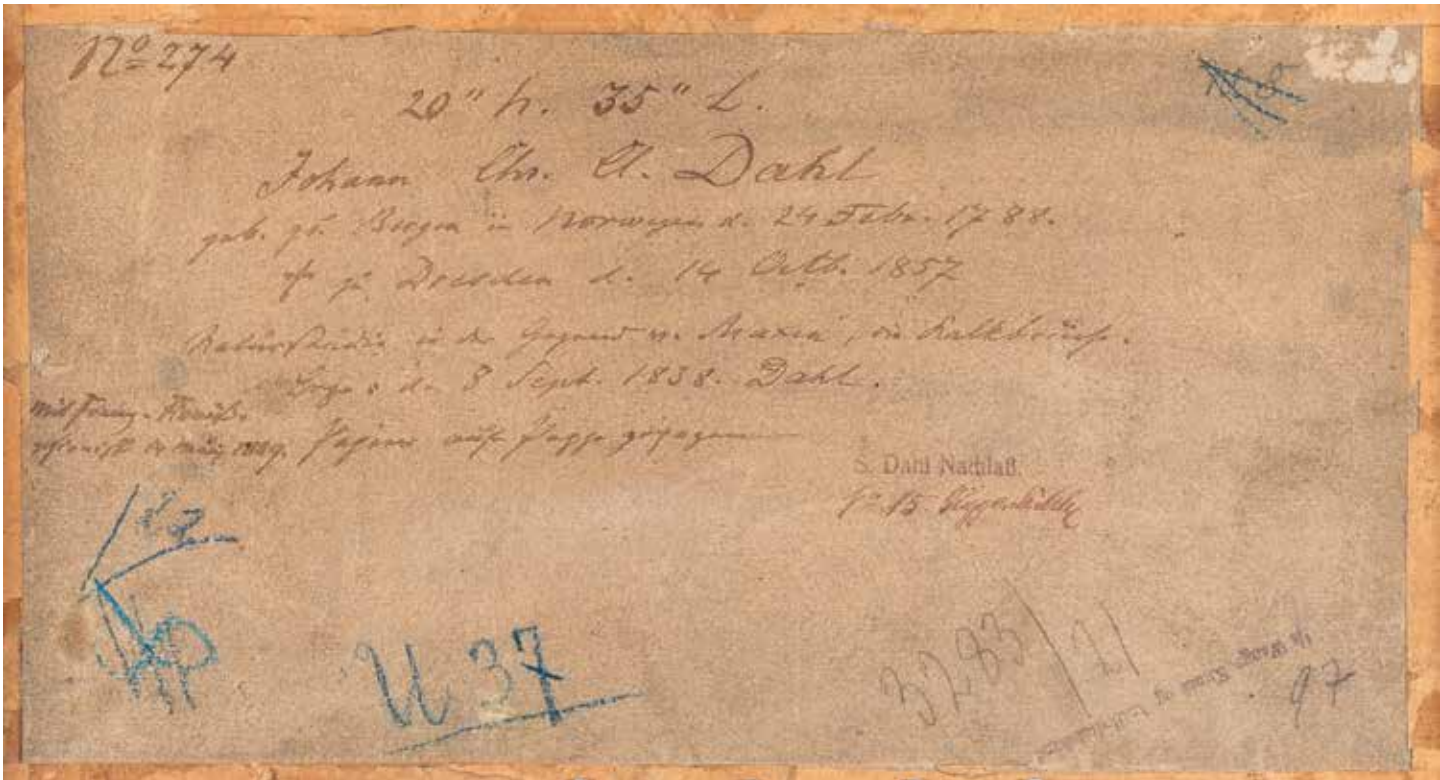
«KALKBRUDD VED MAXEN UTENFOR DRESDEN»

Olje på papir montert på kartong. 21 x 36,5 cm.

Signert og datert nederst til venstre: d. 8. Septb 1838 JDahl.

Ikke registrert i Lødrup Bangs verkkatalog.

Proveniens: Siegwald Dahl (1827-1902), dennes dødsbo. Privat samling, Norge. Wang Kunst og Antikvitetshandel, Oslo. Privat samling Norge



Kalkstein er bergarter som hovedsakelig består av kalsiumkarbonat (kalsitt) og beslektede mineraler. Sagt på en annen måte: Kalkstein består av gammel havbunn, dvs. avleiringer av fossile skalldyr som har pågått gjennom millioner av år. Blandet med kvarts og skifer utgjør kalkstein hovedkomponenten i sement, vårt viktigste byggemateriale. Blandingen skjer ved høy temperatur i store, roterende ovner ved temperaturer opp til 1450 grader Celsius. I Nord-Europa finnes atskillige geologiske områder med kalkstein, blant annet utenfor byen Dresden i Tyskland.

Det var ved Kunstakademiet i Dresden Johan Christian Dahl var ansatt som professor og tilbragte størstedelen av sitt arbeidsliv. Som mange andre kunstnere i sin samtid fulgte han ivrig med i tidens forskning og vitenskap. Særlig var han opptatt av geologi og meteorologi, to disipliner som virket direkte inn på hans naturstudier som maler.

Fremstilling av sement og mørtel gjennomgikk på Dahls tid en utvikling fra håndverksmessige til mer industrielle metoder. Det vites ikke hvorvidt det skyldtes spesifikk interesse for disse

produksjons-prosessene, eller en mer generell tiltrekning mot selve landskapet hvor de foregikk, men faktum er at kalksteinsbruddet ved Maxen utenfor Dresden var en attraksjon for mange malere på Dahls tid. Dahl malte selv flere bilder fra dette stedet, første gang antageligvis i 1835 (privat eie). Nasjonalmuseet eier et motiv fra samme område, datert 07. september 1838. Vår studie viser visse likhetstrekk med bakgrunnslandskapet i Nasjonalmuseets bilde. Til tross for den omvendte følgerekke i dateringene, kan det være at vårt bilde er en detaljstudie til nettopp dette motivet. Nyere forskning i Dahls dagbøker har avdekket at Dahl ikke alltid var etterrettelig med hensyn til dateringer av egne verker, og at de i mange tilfeller ble foretatt lenge etter at bildet ble til, med alt hva dette innebærer av muligheter for erindringsforskyvninger. Bildet viser ikke selve brenneprosessen, vi ser verken ovner eller personer i arbeid, kun de etter hvert halvt gjengrodde gropene som kalksteinsbruddene etterlater seg i landskapet. Og nettopp denne observasjon; at naturen, med tidens hjelp, overviner menneskets bestrebelse, inngår som en vesentlig komponent i romantikkens ikonografi, noe som utgjør et sterkt innslag også i Johan Christian Dahls kunst.

TO MALERIER AV EN SJELDEN BERGENSKUNSTNER HVIS MYE AV HANS PRODUKSJON SKAL HA GÅTT TAPT I BERGENSRANNE 1916



2. TYCHO CHRISTOFFER JÆGER (BERGEN 1819 – 1889)

«STILLEBEN MED FUGL»

Olje på plate, 23,5x36,5cm

Signert med monogram og datert 1842 nede til venstre

Maleriet forestiller en ravn, som er dødsfuglen (opprinnelig den hellige fuglen til den keltiske krigsgudinnen Morrigan, også lånt ikonografisk av hedenske germanere før kristningen av Europa).

Ved siden av raven ligger en gråtrost. Trosten (thrush) er symbol på kjærlighet og livslang trofasthet, fordi fuglene danner livslange monogame forhold, akkurat som duer.

I motsetning til duer er trosten også en sangfugl, det vil si den lager "søt musikk".

Bergenseren Tycho C. Jæger er en interessant og sjelden kunstner som har en rekke viktige motiver blant de omkring 200 bildene som i dag er kjent fra hans hånd. Det antas at mye av hans produksjon gjennom et langt kunstnerliv gikk tapt i bybrannen i Bergen 1916.

Vårt bilde datert så tidlig som 1842, er sterkt influert av kunstnerens opphold på akademiet i København fra 1842 til 1846 og har høy kvalitet. Bysbarnet Johan Chr. Dahl var også til stor inspirasjon for Jæger. Etter utenlandsoppholdet slo han seg ned i Sogn.

Litteratur: Norsk kunstnerleksikon bind 2



3. TYCHO CHRISTOFFER JÆGER

«FRA SOGNEFJORDEN VED TJUGUM OG DRAGSVIK, BALESTRAND 1863»

Olje på plate, 21,7x34cm

Signert og datert 1863 nede til høyre

Som vi leste ovenfor slo Tycho C. Jæger seg ned i Sogn etter oppholdet i København. Da er det morsomt å kunne presentere dette interessante verket fra Balestrand.

Takk til Per Jørgen Loen i Luster for bistand rundt identifisering av motivet.



VAKKERT MALERI FRA GOUSTA VED RJUKAN 1859



4. SOPHUS JACOBSEN (HALDEN 1833 – DÜSSELDORF 1912)

«FRA GOUSTA – FIELD I NORGE 1859»

Olje på lerret, 48x58cm.

Signert og datert nede til venstre: S. Jacobsen 1859

Av kunstneren påskrevet tittel og pris (noe utydelig) på blindrammen

I maleriets originalramme.

Sophus Jacobsen var bare 21 år gammel da han i 1854 kom til Düsseldorf og kunstakademiet. Han hører til «den norske gullaldergenerasjonen» med talentfulle og dyktige kunstnere som gjorde Norges vakre natur og folkelivet kjent ute i verden. Her hjemme ble de en del av den norske identitetsbyggingen. Jacobsens motivkrets var de første årene gjerne hentet fra Norge, mens han senere i karrieren hovedsakelig malte sommer- og vintermotiver fra Nordrhein-Westfalen i tillegg til temaer fra Italia.

Kunstverket i katalogen datert 1859 av Sophus Jacobsen holder høy kvalitet.

Litteratur: Norsk kunstnerleksikon II

UNIK MULIGHET FOR DEN DEDIKERTE SAMLER ELLER MUSEUMSINSTITUSJON
ET HOVEDVERK FRA 1862 MED IMPONERENDE
NORSK OG INTERNASJONAL PROVENIENS



5. HANS FREDRIK GUDE (CHRISTIANIA 1825 – BERLIN 1903)

«AFTENRO I EN NORSK UDHAVN» («FISKEFLÅTEN VENDER TILBAKE»)

Olje på lerret, 180x258cm. Vakker ornamentert gullramme fra 1900-tallet kommer i tillegg

Signert nede til høyre i rød maling: HF (sammenbundet) Gude 1862

Maleriet skildrer et usedvanlig rikt folkeliv i et ekte norsk kystmiljø



ET SVÆRT VIKTIG ARBEID I HANS GUES KUNSTNERSKAP UTFØRT I BRYTNINGSTIDEN I ÅRENE OMKRING 1860 MELLOM NASJONALROMANTIKKEN OG «DEN NYE TIDEN» SOM NÅ SKULLE KOMME. DET BLE ØKT FOKUS PÅ SKILDRING AV LIVET LANGS KYSTEN OG SKIPSFARTENS ØKENDE BETYDNING FOR NORGES NASJONALØKONOMI.





Hans Fredrik Gude er en av våre største nasjonalromantiske landskapsmalere. Allerede 16 år gammel i 1841 fikk Gude innpass på Düsseldorf Kunstakademi. Han gjorde straks stor karriere i Tyskland og Norge. Sammen med Adolph Tidemand utviklet Gude den norske nasjonalromantikken til de store høyder. Nasjonalromantikken ble en sentral del av nasjonsbyggingen. Den norske odelsbonden og hans liv og virke gjennom århundrer ble et samfunnssymbol for den «unge» nasjonen etter 1814. Et klimaks nåes i 1850-årene etter særlig tre milepæler:

- 1) Tidemand og Gudes «Brudeferden i Hardanger» 1848 samt noen senere versjoner
- 2) De tre teaterkveldene i Christiania Theater mars 1849
- 3) Byggingen av Oscarshall, Oscar Is lystslott på Bygdøy, dekorert av blant andre Tidemand og Gude. Ferdigstilt 1850

Utover i 1850-årene og inn på 1860-tallet trekkes det norske samfunnet gradvis i en annen retning. Mens nasjonalromantikken gjerne fremhevet innlandet, fjellet og skog- og fjordbonden, ble det nå styrket fokus på kysten og næringsveiene der. Fiske og skipsfart fikk sin status kraftig oppgradert blant annet som følge av inntektene den maritime aktiviteten skapte for nasjonen. Omkring 1860 ser vi for alvor starten på det som i ettertid skulle bli benevnt «Det store hamskiftet». Norge går fra å være et nesten rent bondesamfunn til blant annet kraftig befolkningsvekst i byene. Det blir supplert med internasjonal handel og skipsfarten blir et nav for nasjonens vekst.

Lorentz Dietrichson skrev i «Norges Kunsts Historie» om Gude i årene etter 1853: *Og nu følger ud igjennem Aarenes Række en storartet Production af herlige Arbejdet, medens en talrig Skole saavel af Skandinaver som af Tydskere slutter sig til ham...*

Dietrichson lister så opp hovedverkene til kunstneren fra denne perioden for til slutt å ende med: *Endelig udstillede han paa Verdensudstillingen i London 1862: «Aftenhvile i en norsk Udhavn»* (Dietrichson side 98).

Da Gude malte vårt monumentale verk i 1862 er han av de første kunstnere som ser og forstår den kraftige samfunnsendringen som da var på gang. I 1864 forlot han Düsseldorf og gikk over til akademiet i Karlsruhe. Fra nå av og frem til hans død som professor i Berlin i 1903, vies majoriteten i hans kunstnerskap i all hovedsak til skildringen av norske eller internasjonale kystmiljøer.

Hos Strøm-Olsen side 126 – 127 leser vi om den påvirkning Gude fikk fra kystlivet ved at faren ble sorenskriver i Lillesand i 1852. Gude fikk førstehåndskunnskap om kysten og livet der, og i 1858 og 1860 gjorde han en rekke studier langs kystlinjen. Det var også i Lillesand Gude kom inn i shippingbransjen. I 1862, da han malte katalogens maleri, ble han sammen med sin svoger Christopher Lorentz Due sågar partseier i briggen «Hans Gude», bygget i Grimstad samme år.

Sommeren 1862 var Gude i Norge og reiste langs kysten fra Christiania. I maleriet «Aftenro i en norsk Udhavn» har kunstneren benyttet inntrykk og observasjoner fra denne og andre reiser og for å skape en fullkommen komposisjon av et levende kystbilde.

UTSTILLINGER:

Verdensutstillingen i London 1862 (trolig 2 medaljer ifølge Haverkamp)

Verdensutstillingen i Wien 1873 (beskrevet som hovedverk ifølge Dietrichson)

PROVENIENS:

David Carnegie Sr. Collection, Perthshire

D. Carnegie & Co. Göteborg

Den Britiske Ambassaden i Berlin

Galerie Paffrath, Königsallé i Düsseldorf

Omell Galleries i London

Dr. Knut Kolle, Oslo, ervervet ca. 1989

Edgar Haugen jr.

Privat samling, Oslo

LITTERATUR:

Lorentz Dietrichsons artikkel i «Ny Illustrerad Tidning» Stockholm 17. juli 1869:

«Den största tafla Gude någonsinn målat, var den 9 fot breda Aftenro i en norsk Udhavn, med grupper af fiskarfolk, samlade på en brygga, böljorna i skvalp och aftenhimlens ljus reflekterad i sjön, under det ett ramponerat skepp bogseras inn i hamnen. Det exponerades på Londoner-expositionen 1862 och inköptes af Mr. Carnegie»

Lorentz Dietrichson «Af Hans Gudes liv og Værker» 1898, se side XLI:

Her gjengir Dietrichson deler av ovennevnte i norsk versjon. Han omtaler her det store skiftet som skjer disse årene i Gudes kunst fra Høyfjellsbilder og Fjordbilder til Kystbilder

Nevnt som hovedverk «Norw. Special-Katalog der Weltausstellung», 1873 i Wien hvor

Hans Gude vinner Gullmedalje

Lorentz Dietrichson «Norges Kunsts Historie i Det Nittende Århundre» Messel Forlag 1991

Side 98: ...Endelig udstillede han paa Verdensudstillingen i London 1862: Aftenhvile i en norsk

Udhavn

Frode E. Haverkamp «Hans Gude 1825 – 1903». Oeuvre-katalog. Upublisert magistergradsavhandling

i kunsthistorie, Oslo 1982. Katalognummer 358

Norsk kunstnerleksikon bind I

Nicolai Strøm-Olsen «Hans Gude En kunstnerreise» Oslo 2015

TO NYOPPDAGEDE VERK AV HANS DAHL FRA 1870-ÅRENE



6. HANS DAHL (GRANVIN I HARDANGER 1849 – SOGN 1937)

«STRILER I BÅT. SØNDAG – FRA KIRKEBESØK 1877»

Olje på plate, 50x72cm

Signert, påskrevet og datert nede til høyre: Hans Dahl Søndag 26 Aug 77

På baksiden påskrevet tittel Striler i båt, Søndag. På rammen gammelt skilt med tittel Fra Kirkebesøk 1877

En frisk studie av et kjært motiv i Hans Dahls kunstnerskap, kirkebesøk over fjorden.

Hans Dahl var utdannet offiser, men kallet som kunstmaler var større. Han fikk tegneundervisning i Christiania av Knud Bergslien og Johan F. Eckersberg og videre under Julius Middelthun. Utenlands ble Karlsruhe i Tyskland første stopp med Hans Gude som læremester. Deretter Düsseldorf og det kjente kunstakademiet i byen ved Rhinen, som ble hans oppholdssted de neste årene. Dahl deltok på Verdensutstillingen i Philadelphia i 1876. Fra 1888 og frem til 1919 var han bosatt i Berlin hvor han ble utnevnt til professor, men var de fleste somrene i Norge og Sogn. Etter 1919 skal han for det meste også ha oppholdt seg i Balestrand.



Proveniens: Stempel fra Kunst og antikvitetshandler Alfred Andersen i Bergen, privat samling i Bergen



7. HANS DAHL

«EN SORTKLEDD DAME FORAN KRUSIFIKSET VED KIRKEN»

Olje på plate, 27x20,7cm

Signert nede til høyre: Hans-Dahl

Maleriet er i stil og utforming forenlig med å være malt under kunstnerens opphold i Düsseldorf i tiden omkring 1877.

Proveniens: Privat samling i Bergen



8. MARIE TANNÆS (CHRISTIANIA 1854 – KØBENHAVN 1939)

«SOMMERLANDSKAP 1884, TROLIG FRA ET OMRÅDE I GVARV I TELEMARK»

Olje på plate, 31x40 cm,

Signert og datert nede til høyre: M. Tannæs 1884

Foran dateringen en utydelig stedsangivelse

Motivet viser ved sin friske, direkte tilnærming til motivet den inspirasjon Tannæs nettopp fikk dette året gjennom undervisning av Erik Werenskiold.

Marie Tannæs var en av de sentrale skikkelser blant kvinnelige malere i de siste tiår av det 20. århundre og langt inn på 1900-tallet - både i kraft av egen kunstnerisk innsats, og som dyktig pådriver for å bedre kvinnelige kunstneres arbeids- og livsvilkår. I de senere år er hennes verker igjen trukket frem i lyset, i tråd med den tiltagende interesse for kvinnelige maleres underkommuniserte tilstedeværelse i kunsthistorien. Marie Tannæs verker kan i dag studeres i blant annet i Nasjonalmuseet for Kunst.

I boken *Kvinneliv - Kunstnerliv* skriver Anne Wickstrøm, Professor Emeritus ved Universitetet i Oslo:

«Marie Tannæs var prestedatter med familierøtter i Nord-Odal. Hun benyttet seg av mange undervisningstilbud i Kristiania:

Tegneskolen 1872-74, Bergliens malerskole 1874-75, elev av Carl Schøyen 1875, periodevis av familievennen Christian Wexelsen 1876-83 og hun gikk på Krohgs malerskole 1884-87. Hun hadde studieopphold i Paris 1888-89, der hun gikk på Académie Colarossi og igjen i 1892, som Puvis de Chavannes elev. Fikk Finnes legat i 1883 og 1885. Hun gjorde flere studiereiser til Italia etter 1890, blant annet var hun der i seks måneder 1897-98, sammen med Signe Scheel og Kristine Reusch. Hun hadde lange opphold i Danmark, men var ellers bosatt i Kristiania. Marie Tannæs var gjennom 50 år en viktig aktør i hovedstadens kunstliv, som utstillende og i organisasjonene, hun hadde styreverv i BKS og Maleriforbundet og var i flere perioder medlem av Høstutstillingens jury.

Marie Tannæs var landskapsmaler med lang karriere. Hennes første bilder er forsiktig naturalistiske med stor detaljtrohet. Under innflytelse fra friluftsmalerne og især Erik Werenskiold utviklet hun et fritt, realistisk og følsomt landskapsmaleri, malt med bred pensel og palettkniv og med impulser fra impresjonismen»...Marie Tannæs stilte nesten årlig ut på Høstutstillingen fra 1883 til 1934, og hun var en meget hyppig utstillende i landets kunstforeninger. Hun deltok på de fleste viktige nasjonale, nordiske og internasjonale kollektivutstillinger og fikk medaljer på Verdensutstillingene i Paris i 1889 og 1900 og i San Francisco i 1915. Hun hadde mange separatutstillinger, første gang i Kristiania Kunstforening i 1903, størst var utstillingen samme sted i 1916. Tannæs er representert i de fleste større offentlige samlinger i Norge

(Sitert fra side 225 i boken «Kvinneliv Kunstnerliv», Anne Wichstrøm, Gyldendal 1997).

EN STERKT STEMNINGSMALERI FRA ÅSGÅRDSTRAND
UTSTILT PÅ MINNEUTSTILLINGEN 1935 FOR KUNSTNEREN I KUNSTNERENS HUS



9. HANS HEYERDAHL (DALARNE SVERIGE 1857 – KRISTIANIA 1913)

«UNG DAME, MÅNESKINN, ÅSGÅRDSTRAND» (1898)

Olje på lerret, 90x60,3cm.

Signert nede til høyre: Heyerdahl

Originalrammen

Stempel fra Wangs Kunst og Antikvitetshandel og trolig en gammel nummerering som stammer fra Blomqvist Kunsthandel. Rester av grønn etikett som angir at maleriet ble rammet hos Blomqvist som leverte mange rammer til de mest kjente kunstnere omkring 1900.

Katalogens maleri er et betydelig verk malt i Åsgårdstrand av en av «de mest franske» kunstnere i norsk kunsthistorie, ofte kalt «Nordens Renoir».

Maleriet er udatert, men ifølge kommunikasjon med Leif Osvold må vårt bilde være Ung dame, måneskinn, Åsgårdstrand, 1898 i hans fortegnelse. Maleriet glir på mange måter rett inn i den nyromantiske bølgen man så igjennom 1890-årene.

Litteratur: Norsk kunstnerleksikon bind 2, Leif Osvold «Hans Heyerdahl – Maleren som gikk sine egne veier» Nettkatalog mars 2011. Maleriet Ung dame, måneskinn, Åsgårdstrand er nummer 422 i listen «Hans Heyerdahls Verk, Kjent datering kronologisk»

Utstilling: Med største sikkerhet er dette maleriet utstilt på minneutstillingen om Hans Heyerdahl i Kunstnerens Hus i 1935. Det står i utstillingskatalogen at det er malt i 1898, og tilhørte da fru Ella Dahl, Gulleråsen.

Proveniens: Privat samling gjennom minst to generasjoner

Takk til Leif Osvold for hyggelig og nyttig kommunikasjon rundt maleriets historikk





10. NILS HANSTEEN (MO I RANA 1855 – KRISTIANIA 1912)

«KORNSTAU» (UTFØRT CA. 1895)

Olje på lerret, 89x68,5cm

Signert nede til venstre: Nils Hansteen

På blindrammen utstillingsetikett «Nordische Kunst-Ausstellung Lübeck 1895». Maleriets tittel utydelig skrevet. Påskrift «Bygdøy pr. Kristiania»

Nils Hansteen skal i sin læretid ha blitt mest influert av Hans Fredrik Gude etter oppholdet i Karlsruhe 1876 – 1881. Hansteen var bevisst på å være friluftsmaler selv om de store komposisjonene nok ofte var atelierbilder. Vårt uvanlige og interessante motiv fra et jorde med kornstaur ved skogkanten kan gjerne være malt ute i det fri.



Litteratur: Norsk kunstnerleksikon bind 2

ET AV KITTELSENS FØRSTE MALERIER ETTER AT HAN FLYTTET TIL LAUVLIA
BILDET HAR I MANGE SOMRE HENGT HER PÅ UTLÅN TIL GLEDE FOR ALLE BESØKENDE



11. THEODOR SEVERIN KITTELSEN (KRAGERØ 1857 – JELØY 1914)

«UTSIKT MOT SONEREN FRA TH. KITTELSENS LAUVLIA, 1899»

Olje på lerret, 45x68cm

Signert og datert nede til høyre: Th. Kittelsen 1899

Vakkert beliggende ved vannet Soneren i Sigdal, bygget Th. Kittelsen sitt eventyrlige hjem Lauvliia og flyttet inn i 1899, året da vårt bilde er malt. Fra sitt atelier hadde han utsikt mot Soneren, fjelltoppen Andersnatten og Norefjell.

Naturen i Sigdal ble en stor inspirasjonskilde for Th. Kittelsen og årene på Lauvliia ble hans lykkeligste og mest produktive periode. Flere av Th. Kittelsens mest berømte malerier har motiv fra naturen i Sigdal blant andre Andersnatten, Guldhornet, Trollet som grunner på hvor gammelt det er og serien Soria Moria Slot.

«Utsikt mot Soneren...» 1899 er et av de aller første maleriene Th. Kittelsen malte fra Lauvliia og viser utsikten fra finstua i kunstnerhjemmet. Den grønne koloritten i maleriet minner om Der fløy en fugl over granehei, fra serien Tirilill Tove.

Kunstnerhjemmet Lauvliia er i dag museum og åpent for visning i sommersesongen. Maleriet har i mange somre vært utlånt til Lauvliia og hengt i finstua ved vinduet som viser den samme vakre utsikten i dag som i 1899.

Litteratur: Norsk kunstnerleksikon bind 2



**12. JOHANNES MARTIN GRIMELUND
(VESTRE AKER 1842 – FRANKRIKE 1917)**

«Fra en fransk landsby med kirke 1906»

Olje på lerret, 37x65cm

Signert og datert nede til venstre: Grimelund 1906

Johannes Martin Grimelund var innom Eckersbergs malerskole i Christiania og ble etterpå elev hos Hans Fredrik Gude i Karlsruhe. Dette ble innledningen på en internasjonal kunstnerkarriere med base i Frankrike. Han ble kjent for å skildre de små nord-franske fiskerlandsbyer og ble blant annet innkjøpt av den franske stat. Vi vil påstå at Grimelund er en av våre «glemte» malere som virket i Norge og utlandet omkring 1900.

Litteratur: Norsk kunstnerleksikon bind 1



13. JEAN HEIBERG
(KRISTIANIA 1884 – OSLO 1976)

«UDSIGT OVER KJÖBENHAVN 1916»

Signert og datert nede til høyre: J Heiberg 1916

Olje på lerret, 61,5x74cm

I 1912 flytter Jean Heiberg tilbake til Kristiania etter å ha bodd i Paris i fire år, først som elev på Henri Matisse's Académie Matisse i perioden 1908-1910 og så siden mens han fordypet seg i blant annet Cézannes maleri og teorier. De følgende krigsårene blir ofte sett på som modnings år for Heiberg hvor han, som Glenny Alfsen skriver; «Han kom fram til en klar og treffsikker form for inntrykk og opplevelser i landskapene.» og da særlig med vekt på de verkene han malte somrene 1915 og - 16 på Grepan helt syd på Tjøme



14. HENRIK SØRENSEN
(VÄRMLAND, SVERIGE 1882 - OSLO 1962)

«FRA TELEMARKE 1917»

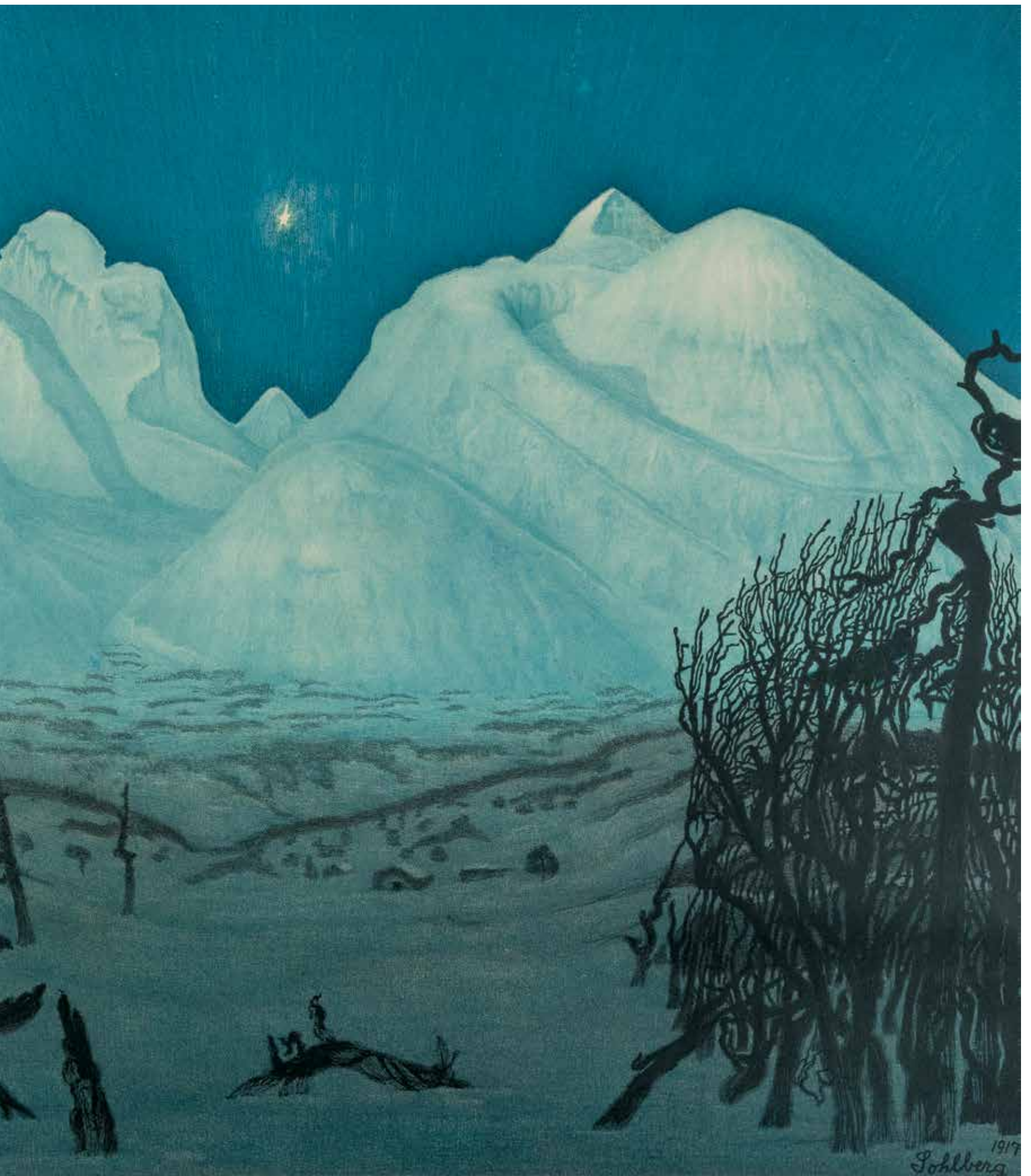
Olje på lerret, 61x70,5cm

Signert og datert nede til høyre: HS 17

Sommeren 1917 var Henrik Sørensen i Telemark, hvor han malte en rekke Telemark landskaper i moderat modernist formspråk, hvor vi blant annet kan ane innflytelsen fra blant annet Paul Cézanne.

De saftige strøkene og de rene fargeflatene gir bildet en fin dybdevirkning. Den høye horisonten er også et typisk særtrekk ved Sørensens landskaputsnitt i denne perioden.





ET FARGESTERKT OG ATTRAKTIVT EKSEMPLAR AV
ET AV DE STØRSTE IKONENE I NORSK KUNST



15. HARALD SOHLBERG (CHRISTIANIA 1869 – OSLO 1935)

«VINTERNATT I RONDANE 1917» (VINTERNATT I FJELLENE)

Fargelitografi, 52,2x60cm, hele arket 70.5x77,5cm (!)

Signert nede til høyre med blyant: Sohlberg

Signert og datert i stenen: Sohlberg 1917

Nummerert nede til venstre med blyant: 43

Med trykkeriets inskripsjon nede til venstre (noe svakt som vanlig): «A. Wörner Litografisk Officin Kristiania»

I moderne bred sort mønstret ramme, passepartout og museumsglass

(Den sorte originalrammen som trykket fikk da det var ferdig fra Harald Sohlbergs hånd, følger med til kjøper om ønskelig)

Eksemplar 43 av 250 nummererte eksemplarer. Etter at maleriversjonen fra 1914, nå i Nasjonalmuseet (i 1994 i NRK kåret som Norges nasjonalmaleri), påbegynte Sohlberg straks arbeidet med et litografi. Det skulle imidlertid ta tre år før endelig trykking ble utført og litografiet kunne tilbys på markedet.

Et svært fargesterkt og kontrastrikt trykk med klar og tydelig blyantsignatur og nummerering. Eksemplaret har usedvanlig brede marger. (Jevn svak bruning i margene, margene har enkelte felter misfarging i hvitt, kun i nedre marg er det synlig i passepartoutåpningen. I venstre marg en lukket nær usynlig rift ca. 4cm lang oppover-skrånende, men langt unna billedflaten. Verso bare svakt tonet).

ET SVÆRT TILTALENDE EKSEMPLAR AV ET AV DE MEST IKONISKE OG FOLKEKJÆRE VERK I NORSK KUNST.

Proveniens: Gammel familiesamling frem til nå

NORSK, MEN STERKT INFLUERT AV FRANSKE IMPRESJONISME



16. KARL EDVARD DIRIKS (CHRISTIANIA 1855 – HORTEN 1930)

«STORMFULL SJØ I DRØBAK»

Olje på lerret, 86x124cm

Signert nede til høyre: Diriks

Et maleri som må kunne karakteriseres som «ekspressivt – impresjonistisk» utført av en av våre «mest franske» malere. Som det står i Norsk kunstnerleksikon bind 1 side 488: «På sin første Pariserreise 1882 – 83 hadde han stiftet bekjentskap med impresjonismen, særlig hadde Monets store utstilling i mars 1883 gjort sterkt inntrykk på ham». Diriks oppholdt seg i lengre perioder i Frankrike og malte kystbilder derfra. Han ble i Frankrike kalt «Vindens maler». Noe dette bildet er et svært godt eksempel på!

Kunstneren bodde i perioder i Drøbak, der han hentet mange av sine fineste motiver med ulike skildringer av koloristiske aftenstemninger

Proveniens: Privat samling i Oslo

FRA KJELSØY VED KRAGERØ



17. THORVALD ERICHSEN (TRONDHEIM 1868 – OSLO 1939)

«KOLLETE LANDSKAP 1927» (KJELSØY VED KRAGERØ)

Olje lerret, 66x82cm

Signert og datert nede til venstre: Thorvald Erichsen 1927

Thorvald Erichsen er et av de store navnene i moderne norsk kunst i perioden fra 1890 frem til sin død i 1936. Blant annet er han representert med et førtitalls bilder i Nasjonalmuseet. Han har vært regnet som en av fornyerne i norsk billedkunst etter 1900. Han evnet å kombinere impresjonistiske erfaringer med norske tradisjoner innenfor landskapsmaling.

Proveniens: Fra samlingen til Otto R. Norland, tidligere banksjef i Hambros bank i London

SJELDEN ANLEDNING – ET AV KUNSTNERENS MONUMENTALVERK MED HANS BERØMTE KRISTUSFIGUR SENTRALT I MOTIVET

18. HENRIK SØRENSEN (VÄRMLAND, SVERIGE 1882 - OSLO 1962)

«KRISTUS, 1937» (OGSÅ MED TITTELEN «TRO OG LIV»)

Olje på lerret, 300x400cm

Signert og datert nede til høyre: Henrik Sørensen 1937

Litteratur:

Jorunn Sandstøl Wollebæk og Svein Olav Hoff, "Henrik Sørensen", Norsk Kunstnerleksikon, Oslo 1986, bind IV, side 156-165 Sigurd Kristiansen: "Henrik Sørensen", Oslo 1942, avbildet side 36

Proveniens: Malt for Vestre Aker Menighet i Oslo 1937. Av nåværende eier i 1989 kjøpt direkte fra Vestre Aker Menighet. Formidlet gjennom daværende sogneprest Leif Ottersen. Bildet har fra det ble utført av Henrik Sørensen i 1937 hengt på fondveggen i Vestre Aker Menighetshus i Blindernveien. Omkring 1990 ble bygningen solgt til NRK og det store maleriet ville ikke få plass i det nye menighetshuset som Vestre Aker Menighet bygget rett ved Vestre Aker Kirke. Først ble kunstnerens sønn Sven Oluf Sørensen spurt om han kunne overta maleriet, men grunnet plassutfordringer ville han i så fall dele det opp. En slik løsning ønsket ikke menigheten og ble derfor solgt til en som bodde i menigheten og som ville beholde det udelte.

Maleriet er nå oppbevart på en trommel og det medfølger en tilpasset kraftig blindramme i fire deler.

Bakgrunnen for Sørensens maleri Kristus 1937

Maleriet tilhører gruppen av monumentale hovedverk med Kristusmotiver utført i 1930-årene. Med disse bildene må Sørensen sees på som en pioner rundt kirkeutsmykninger og han skildrer den milde Kristus, skjeggløs og høyreist og med åpne armer som vil favne hele menneskeheten. Særlig etter utsmykningen av Linköping domkirke (1934) fikk han gjennomslag som fornyeren av den religiøse kirkekunsten i Norden (Norsk kunstnerleksikon bind 4, side 159). Hans Kristusfigur har i høy grad bidradd til Sørensens sterke posisjon i norsk kunsthistorie, for mange ikke minst kjent gjennom flere fargelitografier. I katalogens maleri har kunstneren bevisst brukt fargene som symbolske uttrykk.

Det har også vært sagt at komposisjonen og fargebruken må sees i lys av å være utført under urolige politiske forhold og bare noen år før 2. verdenskrig. Således kan fort maleriet ha en universell undertone med elementer vi dessverre kan se spor av i dag også.

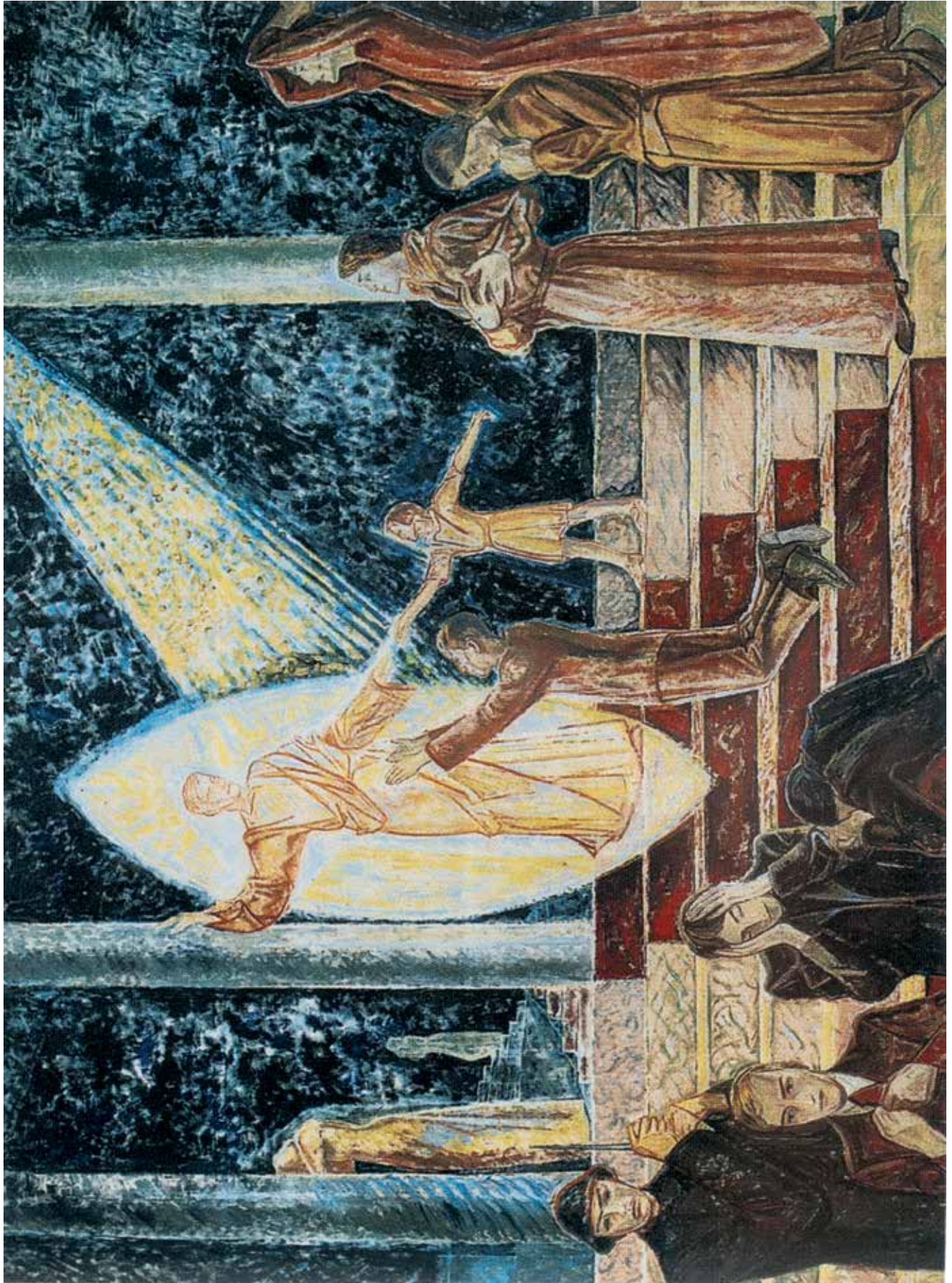
Henrik Sørensen sier selv om billedet, i en liten brosjyre trykket i anledning avsløringshøytideligheten 2. november 1937:

"Ut av mørket - vår tid - står plutselig foran oss Kristus i sin lysmannskjortel, mellom søilene som er skapt av oss mennesker. Han står øverst på trappen som fører ned til livet og oss. Trappen har Golgatas røde farge. Gruppen nederst til venstre viser de som ikke kan, vil eller tør motta ham. Den fremoverstupte som ikke tør, hun ved siden av som ikke kan, og ved hennes side den unge mannen som kjemper for og imot Kristus-kravet i tiden. Bak ham står urørlig som en dump lukket orientaler krigsmakten, likegyldig med det hele - som en maskin. Denne gruppen har tunge mørke farger.

Til høyre er gruppen som har funnet sin herre og mester. Den ekstatiske røde, den stille kontemplative knelende, den fremoverskridende henrykte - alle i gylne aktive farver. Den som uten videre kan ta imot Kristus er den lille piken. Lyset fra ham går gjennom henne og brer seg til troens gruppe.

Bak i billedets øvre plan ser vi skridende opp gjennom mørket to ensomme kvinner. De går mot det hemmelighetsfulle - gåten bak mørket. Det som mange mener er lyset - det som mange sier er mørket for alltid."





04.05.2024

–

22.09.2024

Peder Balke (1804–1887) var den første norske kunstneren som skildret Nord-Norge, og gjorde dette med et svært karakteristisk uttrykk. Hans originale motiver og unike teknikk vekket interesse over landegrenser, og han er i dag representert ved flere store museer nasjonalt og internasjonalt.



Foto: The Gundersen Collection

Peder Balke – MOT NORD /

FRA NORD – Øiesvoldsamlingen



Et sjeldent innblikk i den tidligste trykte dokumentasjonen fra nordområdene som vi kjenner til. Bli med på reisen gjennom Terje Øiesvolds samling bøker og trykk om Nordkalottens billedhistorie fra 1550–1850.

Hold av 8. juni!

Sagen & Delås | Art & Rare Book Auctions



POLAR-AUKSJON

8.juni braker det igjen løs i lokalene i Bygdøy Allé 67. Sagen & Delås | Auksjoner vil da gjennomføres en auksjon med bøker beskrivende menneskehetens fremstøt mot polene; norske og internasjonale ekspedisjoner.

Mer info kommer.

Ett av flere høydepunkt ved auksjonen:

FOTOGRAFI av «FRAM» ankret opp i Hobart, Australia, etter erobringen av Sydpolen.
SIGNERT av ekspedisjonsdeltagerne.



Stor-Elvdal Hotell

EN KUNST- OG MATOPPLEVELSE MIDT I ØSTERDALEN 2480 KOPPANG

Tel.:62460455 • Epost: pal.sagen@storelvdalhotell.no



Norsk
Kultursenter
3 km

Arnold Haukeland «Bølgen» 1979/80 foran hotellets fredete Barfrøstue. Syrefast stål, høyde 190cm + sokkel, signert

TUROPPLEVELSER • MATOPPLEVELSER • KUNSTOPPLEVELSER •
KULTUROPPLEVELSER



D. W. 1914

